



Arrêté municipal n° ST 2025 273

Annule et remplace l'arrêté 2025 270

Réglementant temporairement la circulation et le stationnement

Avenue Frédéric Mistral

Circulation alternée

ST-ARRET / SP

LE MAIRE DE LA COMMUNE DE LAMBESC

VU le code général des collectivités territoriales et notamment les articles L2212-1, L2212-2 et L 2213-1 à L 2213-6 ;

VU le code de la route ;

VU le Code de la Voirie Routière ;

VU le Code Pénal et notamment l'article R.610-5 ;

VU l'instruction interministérielle sur la signalisation routière (Livre I – 8^{ème} partie – Signalisation temporaire), approuvée par l'arrêté du 15 juillet 1974 et modifiée et complétée par l'arrêté interministériel du 6 novembre 1992 relatif à la signalisation des routes et autoroutes ;

VU la délibération n°2025-087 du 17/09/2025 portant divers tarifs d'occupation du domaine public ;

VU la demande en date du 30/10/2025 par laquelle l'entreprise **TMP SARL – ZA Bertoire 2 – lot n°12 rue René DUMONT – 13410 LAMBESC** sollicite l'autorisation de réaliser des travaux sur la voie susnommée conformément au plan joint ;

CONSIDÉRANT qu'il est nécessaire de prendre toutes les mesures utiles afin que les travaux se déroulent dans de bonnes conditions et éviter tout incident sur la voie publique,

A R R Ê T E

ARTICLE 1 : Objet et lieu de la demande

Nature des travaux à réaliser : Terrassement sur domaine privé et réfection du mur de clôture pour Programme immobilier l'ARBOUSIER

Lieu de réalisation : 27 avenue Frédéric Mistral

ARTICLE 2 : Route Soumise à restriction

Afin de garantir la sécurité des usagers de la route, des riverains et des intervenants sur le chantier, durant toute la durée des travaux sur la voie citée dans l'article I, la circulation sera provisoirement alternée.

ARTICLE 3 : Durée de l'Autorisation et Prescriptions

Entre le 5 novembre 2025 et le 2 février 2026 dates prévisionnelles maximales de début et de fin des travaux, du **lundi au vendredi entre 8h à 17h.**

Les livraisons de matériel et autre circulation d'engin ne devront pas s'effectuer entre 8h et 9h, heure d'entrée de l'école à proximité.

En raison des restrictions qui précèdent :

- Les travaux se dérouleront par demi-chaussée avec report de la circulation sur la voie opposée par alternat.
- Les piétons seront déviés sur l'accotement opposé avec mise en place d'un cheminement.

Afin de garantir la sécurité des usagers de la route, des riverains et des intervenants sur le chantier, durant toute la durée des livraisons.

ARTICLE 4 : Signalisation du chantier et obligation

Le bénéficiaire devra signaler son chantier conformément aux dispositions suivantes :

- schéma type n° 4-06, alternat par feux
- schéma type n° 3-04, cheminement piétons sécurisé

La signalisation devra être mise en place en tenant compte des distances nécessaires à la circulation des bus.

Des hommes trafic se substitueront à l'alternat par feux lors de trafic dense.

La signalisation de restriction et de déviation sera conforme aux prescriptions définies par l'instruction interministérielle sur la signalisation temporaire approuvée par l'arrêté interministériel du 6 novembre 1992 modifiée et complétée.

La signalisation de restriction et de protection du chantier est à la charge et sous la responsabilité de l'entreprise **TMP**

La signalisation d'interdiction de stationnement est à la charge et sous la responsabilité de l'entreprise **TMP**

• **INTERLOCUTEUR : M. GASTALDI 04 86 31 95 71**

Obligation est faite à l'entreprise d'avertir les services techniques au 04 42 17 00 52 ou à services.techniques@lambesc.fr et la Police Municipale Police.Municipale@lambesc.fr au minimum 2 jours avant la date de commencement des travaux.

ARTICLE 5 : Responsabilité

Toute contravention au présent arrêté sera constatée et poursuivie conformément aux lois et règlements en vigueur.

ARTICLE 6 : Protection et sécurité

Afin de préserver la sécurité des travailleurs, des piétons et des biens, tous véhicules, irrégulièrement stationnés dans la zone réglementée par le présent arrêté ou gênant le déroulement des livraisons, ou présentant un risque pour lui-même pourra être mis en fourrière.

Le chantier devra impérativement être balisé et interdit aux publics avec affichage de l'annexe 1, et ce, dès de la mise en place de la zone d'intervention.

ARTICLE 7 : Redevance

Au regard de la demande du pétitionnaire le présent arrêté fera l'objet d'une demande de paiement de redevance pour occupation de domaine Public.

- **Zone de Chantier**

Le pétitionnaire a déclaré :

Nb de jours	Surface en m ²	Somme due
47 jours	150	7050,00€

Le montant de la redevance sera de **7050,00€ (sept milles cinquante euros)**.

A régler au régisseur.

Contact : christophe.cerdan@lambesc.fr – 04 42 17 00 57

- **A défaut de paiement, aucune prolongation ni nouvel arrêté ne sera établi à l'entreprise sur l'ensemble de la commune.**

ARTICLE 8 : Recours

Conformément à l'article R 102 du code des tribunaux administratifs, le présent arrêté pourra faire l'objet d'un recours contentieux devant le tribunal administratif de Marseille dans un délai de deux mois à compter de sa date de notification ou de publication.

ARTICLE 9 : Publication et affichage

Le présent arrêté sera publié et affiché conformément à la réglementation en vigueur minimum 7 jours avant le commencement des travaux.

ARTICLE 10 : Exécution

Monsieur le Maire de la commune de Lambesc, Messieurs les Agents de Police Municipale, le Commandant du groupement de Gendarmerie des Bouches du Rhône, sont chargés, chacun en ce qui les concerne, de veiller à l'exécution du présent arrêté.

Fait à LAMBESC, le 05/11/2025

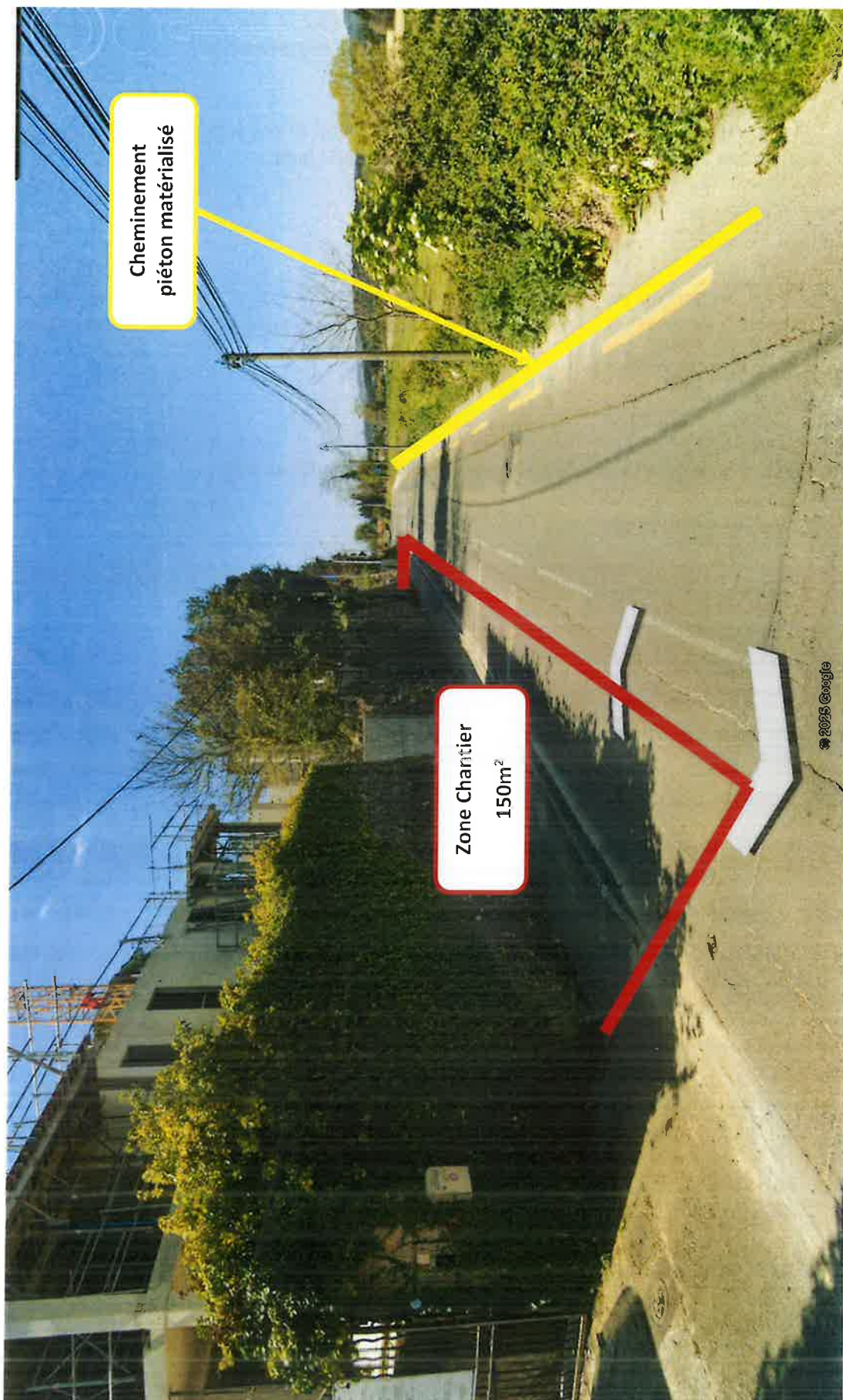
Le Maire de Lambesc



Diffusions

- ☒ Le bénéficiaire pour attribution ;
- ☒ La commune de Lambesc pour affichage et publication ;
- ☒ Police Municipale de Lambesc

Conformément aux dispositions de la loi 78-17 du 06/01/1978 modifiée par la loi 96-142 du 21/02/1996 relative à l'informatique, aux fichiers et aux libertés, le bénéficiaire est informé qu'il dispose d'un droit d'accès et de rectification qu'il peut exercer, pour les informations le concernant, auprès de la mairie ci-dessus désignée.



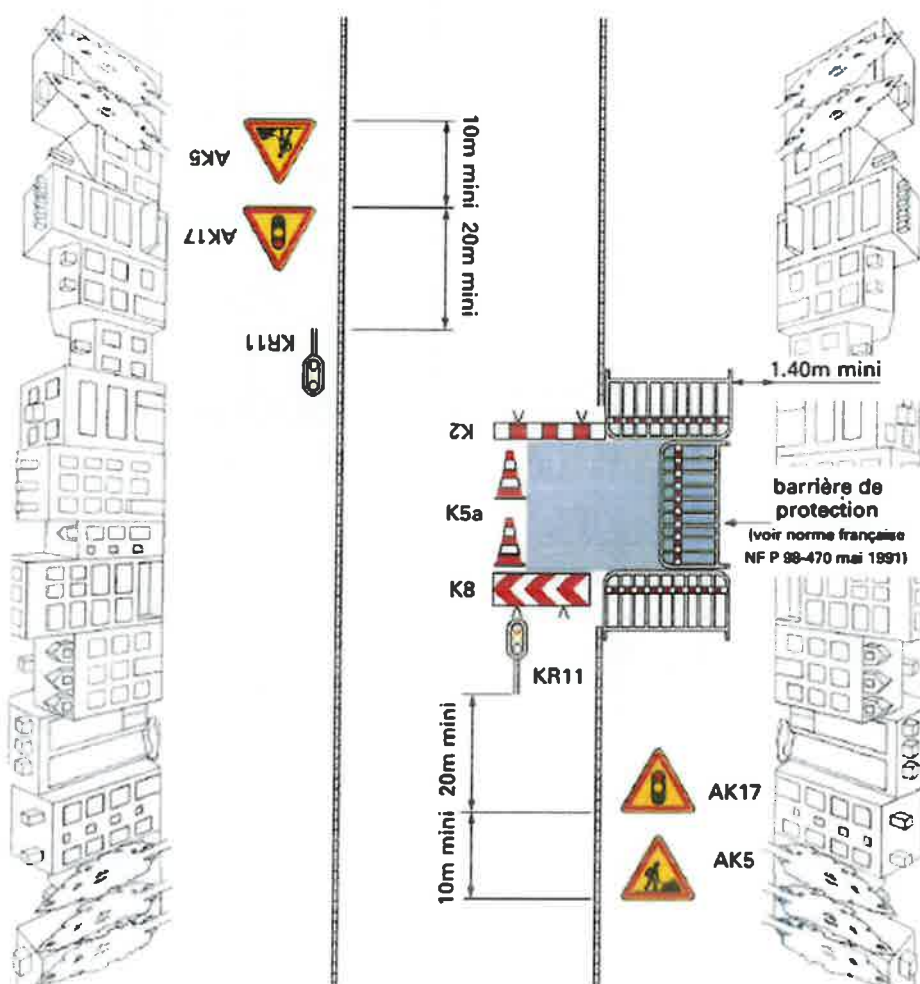
Chantier fixe

4-06

Alternat par feux

Largeur laissée libre à la circulation: $2,75\text{ m} < L < 4,50\text{ m}$

n'autorisant qu'une voie de circulation

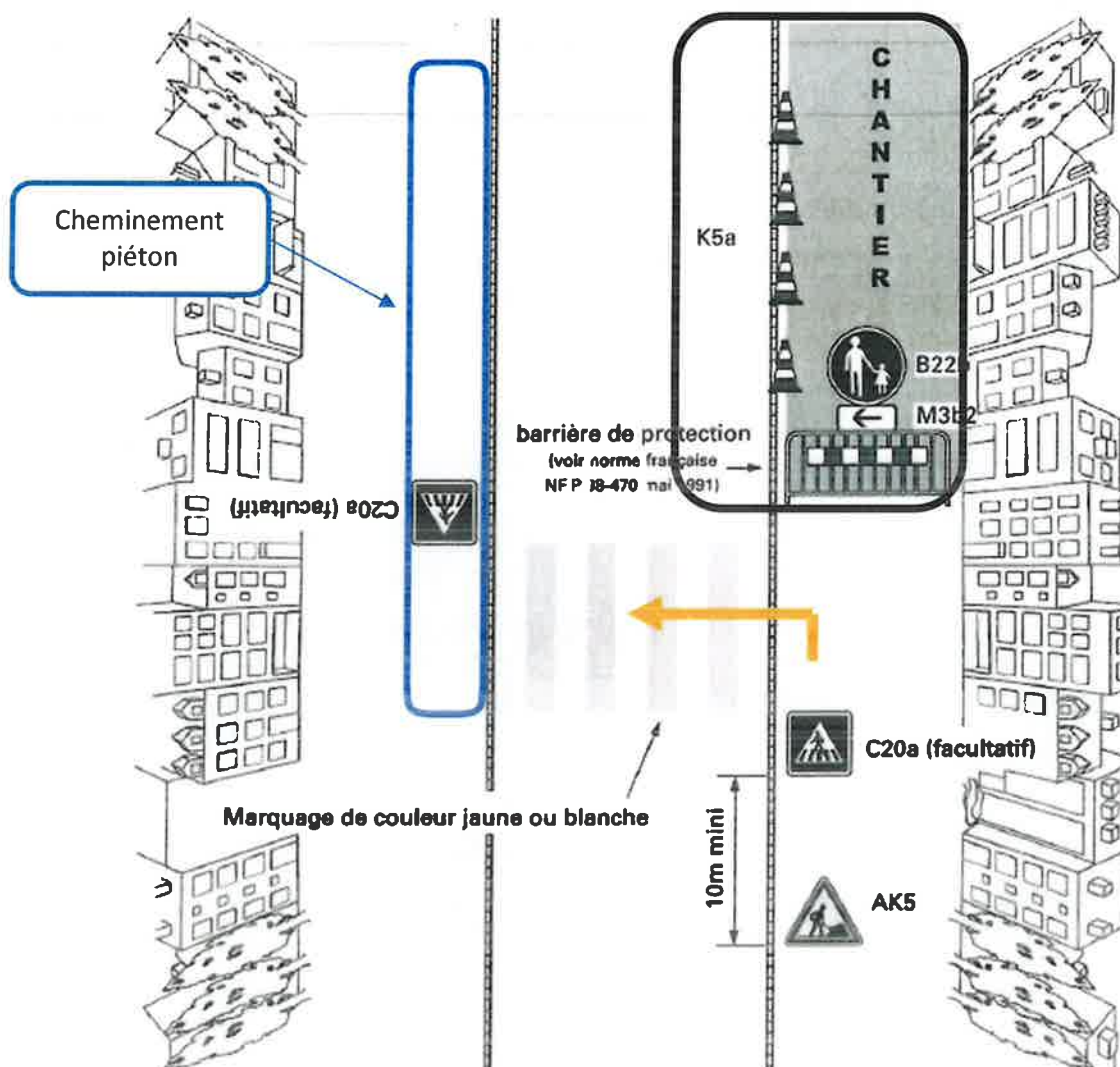
**Remarques:**

1. Pour un chantier de longue durée: dévier un sens de circulation si possible.
2. En l'absence de danger important, le ballisage longitudinal du chantier se limite au ruban K14.
3. En cas de présence de fouilles profondes, construire une palissade conforme à l'autorisation de voirie. Dans ce cas, on ne pose pas de K5a.
4. Maintenir les accès riverains. Dans ce cas, le barriérage longitudinal du chantier est interrompu au droit de ces accès. Le balisage du chantier le long du cheminement vers l'accès riverain est assuré par la pose de barrières de protection ou d'une palissade conforme à l'autorisation de voirie.

Travaux sur trottoir

3-04

Déviation du cheminement piétons



Remarques:

1. Un passage piétons provisoire doit être implanté si le trafic de la voie est important et si le plus proche passage existant est inutilisable ou éloigné de plus de 50 m. Le marquage de couleur jaune ou blanche doit pouvoir être effacé. L'ensemble des dispositifs destiné aux piétons doit être reproduit à l'autre extrémité du chantier, si nécessaire.
2. En cas de présence de fouilles profondes, construire une palissade conforme à l'autorisation de voirie. Dans ce cas, on ne pose pas de K5a.
3. Maintenir les accès riverains. Les accès riverains peuvent être assurés par des cheminements en impasse situés le long des immeubles et raccordés au passage pour piétons le plus proche. Le balisage du chantier le long du cheminement vers l'accès riverain est assuré par la pose de barrières de protection ou d'une palissade conforme à l'autorisation de voirie.